

# 艋舺 龍山寺 季刊

Bangka Lungshan Temple

2015 年 04 月 出刊 第 28 期

值得更好

歲次乙未

艋舺龍山寺新春祝福



典藏龍山寺

曇花一現的玻璃剪黏之謎

籤詩故事

藺相如完璧歸趙

透視古建築

畫說古街——西門成都路

特稿

天災人禍之後

# 編輯手札

## 可以是什麼樣子？

舊曆年前，被告知將接下季刊編輯的所有業務，並獨立製作。看前輩編輯一季一本走來，許多精彩。後來者雖說有乘涼福分，卻也謹慎一如學步的孩子還怕磕磕碰碰的，些微困境尚待突圍長思：宗教性刊物應該是什麼樣子？要承繼什麼？有些什麼需要創新改變？

在編輯過程的字裡行間，既是對於自己的錘鍊也戮力完成，也不斷問自己可以做到什麼，是否能手抵足地闊綽出胸襟，拿得起態度，也放得下傲氣，願意傾身張大眼耳接收更多，像修行一回。沒有所謂最好的樣貌，仍在學習。正巧，從春天開始，萬物萌生，希望與所有讀者一起期待可以，也值得，未來更好。

(鄭接黃)



發行人／黃欽山  
總編輯／黃書瑋  
副總編輯／鍾毓政  
編輯顧問／戴秀芬  
責任編輯／鄭接黃  
發行所／財團法人台北市艋舺龍山寺  
地址：臺北市萬華區廣州街 211 號  
電話：02-2302-5162  
傳真：02-2306-0749  
網址：www.lungshan.org.tw  
E-mail：editor@lungshan.org.tw

設計承印／博創印藝文化事業有限公司  
地址：新北市中和區中山路三段 110 號 9 樓之 3  
電話：02-8221-5966

ISSN：2304-425X  
本刊圖文均有著作權，  
未經本刊同意不得使用或取材。  
中華郵政臺北雜字第 1276 號執照登記為雜誌交寄

中華民國 97 年 7 月創刊  
104 年 04 月 20 日出刊

封面故事：走獸玻璃剪黏。(臺北市艋舺龍山寺藏品)



# CONTENTS

## 目錄 CONTENTS

### 佛學專欄

- 02 百喻經解（十八）治禿喻  
改寫 / 編輯部 插畫 / 黃正文

### 龍山寺詩聯文

- 04 左右中附壁柱柱聯  
文 / 張錦雲 攝影 / 陳柏靜

### 籤詩故事

- 06 藺相如完璧歸趙  
文 / 鄭接黃 插畫 / 黃正文

### 古寺探藝

- 08 猛舄龍山寺壁面彩繪  
文 · 攝影 / 康鍇錫

### 新春專題

- 10 值得更好——  
歲次乙未 猛舄龍山寺新春祝福  
文 · 攝影 / 鄭接黃

### 透視古建築

- 16 畫說古街——西門成都路  
文 · 插畫 / 徐逸鴻

### 佛本生故事集

- 22 孔雀王與老虎  
編劇 / 編輯部 繪畫 / 黃正文



### 典藏龍山寺

- 26 曇花一現的玻璃剪黏之謎——  
臺灣玻璃產業的興起  
文 · 攝影 / 楊育睿 插圖 / 林秀欣

### 特稿

- 30 天災人禍之後  
文 / 釋見輝 攝影 / 鄭接黃

### 寺內活動報導

- 34 緣聚緣滅——  
力生絃樂團快閃演奏龍山寺  
文 · 攝影 / 鄭接黃

### 文化廣場

- 35 不美，卻難以忽視的「雜質」——  
國立臺灣藝術大學美術學系  
日間學士班 105 級班級展覽  
文 · 攝影 / 鄭接黃

### 社團教室

- 36 不會失敗的畫——  
棉紙撕畫  
文 · 攝影 / 龐一

# 百喻經解 (十八)

改寫 / 編輯部 插畫 / 黃正文



## 治禿喻

昔有一人，頭上無毛，冬則大寒，夏則患熱，兼為蚊虻之所咬食，晝夜受惱，甚以為苦。有一醫師，多諳方術。時彼禿人往至其所，語其醫言：「唯願大師為我治。」時彼醫師亦復頭禿，即便脫帽示之，而語之言：「我亦患之，以為痛苦。若令我治能得差者，應先自治，以除其患。」

世間之人，亦復如是，為生老病死之所侵惱，欲求長生不死之處，聞有沙門、婆羅門等世之良醫善療眾患，便往其所而語之言：「唯願為我除此無常生死之患，常處安樂，長存不變。」時婆羅門等即便報言：「我亦患此無常生老病死，種種求覓長存之處，終不能得。今我若能使汝得者，我亦應先自得，令汝亦得。」如彼患禿之人，徒自疲勞，不能得差。



**過**去有一名男子，因為頭上沒有毛髮，除了被人恥笑為禿子之外，冬天時如果不戴帽子容易凍傷，在夏天不戴帽則是害怕被豔烈的太陽直曬，灼燙到脫皮的情況時常發生，再加上蚊子叮、蛇也咬，癢又痛，苦不堪言。帽子簡直成為他生活必需品，但他卻一心只想擺脫，為此日日夜夜煩惱著。

因為這樣，男子到處去尋求良醫，只要聽到哪裡有醫術高明的人，無論江湖郎中或地方術士，一定前往求治，即便路途再遠、錢花再多都沒有關係，能讓他長出頭髮來就好。每回他第一句話必會說：「請問您能讓我長出頭髮來嗎？」

然而，他多半失望而歸，許多人看到男子脫下帽子，面對他光禿的頭頂毫無辦法，完全束手無策；又或者嘗試多個方法、各種偏方，最後仍告失敗，不見有任何一根毛髮冒出。

後來親友告知男子，在某一村莊裡有一位醫生醫術相當高明，許多疑難雜症到他的手上都能醫治好，聲名遠播。男子欣喜之外，立馬前去請求那位醫生。

男子一見到醫生，一如以往，邊脫下帽子邊說：「我只希望醫生您能替我治療好。」

卻見那名醫生也緩緩地脫下帽子，眼睛直視男子，說：「我跟你一樣啊，也有頭禿的症狀，也知道頭上沒有毛髮的痛苦。但是假如我能醫得好，不是應該先把自己治療好，先替自己除去這個憂慮苦惱嗎？」

世上的人們也是這樣，一再受生、老、病、死的侵害而惱苦著，想要尋求一處長生不死的地方，聽聞沙門、婆羅門等是這個世間的良醫，能夠治療各種苦患，便到他們那裡，說：「只希望能幫我除去這諸行無常、生死輪迴的擔心憂怕，讓我能夠永遠不變，永遠處於安樂的狀態。」這時，婆羅門等人就回答說：「我也是不斷地遭受無常、生、老、病、死的痛苦，我也在到處尋覓可以永遠安樂的地方，但終究是找不到、得不到。倘若我現在能夠讓你得到，也應該是我自己先得到，再使你也能得到。」如同那位苦於頭禿的人，徒然自尋疲勞，到了最後也無法治癒。



# 左右中附壁柱柱聯

文 / 張錦雲  
攝影 / 陳柏靜



**本**幅寺廟佳聯成型前的鋪排設計，是將一篇豐富題材的文章，在短短數筆表述出最完整的意境。有如於歷史源流的曲迴返述中，其間展現出一句數折的豐富層次感；其技法運用，則是先多用實字來展描現況後，再創造出意象複疊卻更自由衍生遐想之玄妙境界，此寫作法也是當代騷壇中人撰寫文聯最常運用的一種鋪陳筆法。

本聯文詩法運用格局係由五言乙型反式，聯合七言乙型本式，共組成 2 段 12 字之句型上下長聯。

上聯：溯印度真源 一派濃流通淡水

下聯：傳彌陀妙道 三臺寶剎仰龍山

## 辭源典故淺析

印度：乃是現代國名，於古《西域記》中有稱「天竺」。

濃流：為佛家用語，言正法相續不絕，如水之流也。

彌陀：即如來名，阿彌陀佛之簡稱。

三臺：於星象之五行是屬戊土，陽土，主貴。並主北斗之權，掌清貴之宿，是專主文章，並為高官掌吉慶之事。其本真則是耿直無私且有威儀，逢事將更呈吉祥。雖誠如上述，隨著時代認知的改變，當代詞人在創作思考時，依字詞表象將本詞運用為臺灣的臺北、臺中、臺南地名者亦大有人在。

寶剎：此乃佛土之尊稱，又喻為「佛寺」之美稱。

**上聯文賞析：**溯印度真源 一派濃流通淡水

聽！那潺潺不絕的淡水河，正磅礴著佛法之氛圍；祂一如尋常地引導天下蒼生，指示著為何要重視和如何去追求心靈道德的醒覺，以及日常中修行的精進。其聖善源頭可追溯自淵遠長流的古印度世尊「釋迦牟尼佛」的佛教觀點。

**下聯文賞析：**傳彌陀妙道 三臺寶剎仰龍山

看！那威靈的龍山聖寺，高耀著三臺星的北斗之輝；此乃掌清貴之宿，尤其專主高官文才，更主吉慶之本真與耿直無私的威儀，故每逢吉時來此朝拜者，將能更得大吉祥。此空靈之禪道，皆是傳紹自西方如來的阿彌陀佛之禪妙正法。

## 楹聯作者簡介

魏清德（1886-1964）號潤庵，筆名雲、潤菴生、怡儼子。新竹人，原籍福建泉州府。其父魏篤生係書塾漢文教師，亦有詩名，家學淵源奠定良好根基，自幼即長於詩文。日治時期畢業於新竹公學校與總督府國語學校師範部，先後任職於中港公學校、新竹公學校，西元 1910 年應聘《臺灣日日新報》，歷任記者、編輯、漢文部主任，同年，加入瀛社，為創社社員，後任第三任社長。其文才受到日、臺雙方文人的推崇，極具時代影響力。著有《滿鮮吟草》、《潤庵吟草》、《尺寸園瓠稿》。

## 楹聯書者簡介

傅狷夫（1910-2007）本名抱青，又名唯一，字覺翁，號心香室主。生於浙江杭州西湖畔，民國卅八年渡海來台，為當代著名的書畫家，有稱「書畫雙絕」。書法以行草為主，筆力運勢有如繪畫之布局結構，以畫法入書寫的「連綿草」數十字一氣流暢，動勢、行氣與留白儼然構成震懾山水。而其固守傳統之餘，不偏古廢今，自創「點漬」、「染漬」、「裂罅」等獨特技法描繪臺灣風景，開創一派畫風，而有「傅家山水」之稱，對臺灣水墨畫壇有深遠的影響。民國九十六年三月病逝於美國舊金山佛利蒙家中，享年 97 歲。

（本文作者為龍山吟社社長、中華傳統詩學會常務理事暨本寺文化廣場詩學課程講師）





# 藺相如完璧歸趙

文 / 鄭接黃 插畫 / 黃正文

四言、五言或七言，近似絕句古詩格式的籤詩除了在民眾內心迷惑猶疑時給予指引和寬慰的功能之外，透過傳統戲曲、民間文學、神話傳說、歷史人物等事典寄寓教化的詩文內容，使得籤詩所承載的文化意義超越了民間信仰的範疇，成為一種保存傳統文化的特殊形式。

## 【第六首：藺相如完璧歸趙】



投身巖下餉於菟，須是還他大丈夫。  
捨己也應難再得，通行天下此人無。

在通俗演義小說《薛仁貴征東》裡，薛仁貴3次投軍皆不得志，僅任伙頭，即便一身勇膽擅武在張士貴麾下屢創奇功，功績也都被張士貴女婿何宗憲所頂替冒領。一回，御駕親征的唐太宗外出軍營，被高麗國主帥蓋蘇文探知，率奇兵突襲，無可禦之，遂落荒而逃，蓋蘇文於後緊追不捨，唐太宗喊救：「有誰救駕，賞大唐一半江山！」仁貴身著白袍，一手擎舉方天戟，策駕雪花駒從峭崖上凜然著地，適時阻擋蓋蘇文正要砍下的鋼刀，另手急抽白虎鞭，閃電似鞭在蓋蘇文的後背，一聲哀嚎，口吐鮮血的蓋蘇文狼狽奔逃。唐太宗得薛仁貴所救，知其之才，封之為元帥，後更封為征東大將軍帶兵東征，累立戰功。

如果沒有捨己投身巖崖之下，視死戰抗似狼如虎的險境，哪裡可以洞透出難得之才的勇氣、毅力與本領？如果沒有沉潛多時的抑鬱不得志，又怎麼懂得安身在俗世的艱困與焦渴，轉化成自身的養份與能量，待時突圍，通行天下？

而籤題扣緊籤詩的意旨進一步深化詮讀。典出《史記·廉頗藺相如列傳第二十一》，其記載趙惠文王得有一塊和氏璧，秦昭王知聞，便遣

使者送書予趙惠文王，願以15座城請求換璧。在秦強而趙弱的國勢處境，給或不給、得城或無法得城的權衡思量，趙王求人才可出使秦國而未得，此時宦者令繆賢推薦其舍人藺相如，趙王召之，藺相如在矛盾中理性分析、做出判斷並承諾出使：「若城入趙而璧留秦，城不入，臣請完璧歸趙。」

之後，秦昭王於章臺接見藺相如，得璧後傳示身旁左右及隨侍美人，相如眼見秦王並無意償城，假意要指出和氏璧上的瑕疵給秦王看，實則取回、退後、倚柱，怒髮衝冠地陳述趙國之重視並且相信，直指秦王禮節傲慢、無誠、相欺，料中秦王愛璧之心理，脅迫欲將和氏璧與自己的頭俱擊碎於柱，以搏得秦王的讓步，在含糊承諾後約定齋戒5日並在朝廷設九賓迎之，期間藺相如審度秦王勢必負約不償城，私下派人以百姓穿著懷送和氏璧回趙國。

5日後，朝廷之上，藺相如以歷史的前車之鑑解釋璧已歸趙的原因，加以折衝分析，請先予城必奉璧，然而相如欺騙秦王之罪理應受罰，再一次將自我死生置之度外，但求秦王深慮利害，殺之既不能得璧，而與趙國的友好關係也會斷絕，因此藺相如成功化解尖銳的衝突，秦王以上賓之禮待之，回趙國後，因其賢才趙惠文王封藺相如為上大夫。

在面對巖下之猛虎（於菟，為虎之別稱），除了要有捨己投身的勇氣之外，從「藺相如完璧歸趙」的故事裡，凸顯出來的智慧特別在面對死亡時，能在夾縫裡爭得一線之機。



## 觀世音靈籤

第六首	聖意	藺相如完璧歸趙	解
	自求財 婚姻交易 中 中 平 難		
	平平平		
	尋田人 六畜家宅		
中平	早不見 損利	須是還他大丈夫	為使非常身清豈貧待他時至詳與君知此籤 岩下餉菟之象凡事宜順則吉
	種利		
	行人近 安日回		
	移徙物 疾病設		
台北市艋舺龍山寺	訟詞有 安日回	此人無	吉見送
	移徙物 疾病設		
	訟詞有 安日回		
	移徙物 疾病設		





▲彩繪增添廟宇富麗堂皇的藝術效果。

## 艋舺龍山寺的壁面彩繪

文 · 攝影 / 康銘錫

所謂壁面畫作，指的是繪製在土、木、石等各種質材壁面上的圖畫。中國在壁牆上作畫起源甚為久遠，綿延上下兩千餘年，現存作品分佈地域廣泛，數量相當可觀。其題材內容十分豐富，寺廟和宅第壁畫多以描繪歷史人物故事、神話傳說、釋道神仙和宗教故事為主。壁畫表現技法多樣，白描、鈎勒設色、水墨寫意、青綠重彩等無所不有。顏料則多用礦物，色澤經久不變，永保鮮麗輝煌的藝術效果。

臺灣的壁畫藝術顯示出悠久的歷史傳承，如何於壁牆上作畫和壁體石灰基層處理的技術已經非常熟練。在臺灣，於白色的石灰壁牆施彩仍以寺廟為主，小部份略見於豪宅巨室，但在板壁上施彩則因雕花配置而較多展現於廟宇建築藝術。

寺廟壁畫題材及內容包含忠孝節義、聖賢傳說、釋道說法、民間故事等，均蘊含教化的功能，這在早年教育未能普及的社會中，廟宇壁畫擔負著社會價值系統定

位及闡揚道德規範的重責大任。

臺灣壁畫裝修，多施工於白石灰牆壁上，壁畫之所以能歷久彌新，除了塗料、顏色的適當運用和匠師的繪畫技巧之外，打好壁面基礎工作更為重要。一幅大的壁畫，尤需掌握時間，畫面構圖與比例必須快速定稿，技巧難度之高可想而知，也最適合書畫家們展露絕藝，更由於壁畫畫作能烘托出廟宇性格、呈顯空間，裝飾意義大於其他施作。

艋舺龍山寺擁有以傳統佛教故事人物的彩繪，於大殿有兩幅壁畫，分別是：龍邊「五王請法圖」及虎邊「忉利天宮為母說法」，主尊都是以釋迦牟尼佛說法作圖。畫作以白描勾勒手法，其運筆技巧，乃傳承自清代以來在臺灣特有的佛菩薩像造形風格，人物線條清晰流暢，用色明艷亮麗，令信眾們瞻仰後油然而生發崇敬歡喜之心。

虎邊「忉利天宮為母說法」是佛傳故事中的一個情節，畫中釋迦牟尼佛華蓋罩頂，火焰形背光，右後側佛母摩耶夫人盤坐蓮花台，宮女持傘蓋相隨，天王神將各大護法列隊守護。佛陀兩側為觀世音菩薩

與地藏王菩薩，布袋和尚居前笑持念珠，佛前供養香花素果擺設豐富，天女合十禮敬，營造出一幅天宮華麗莊嚴景象。畫中人物遠近層次分明，後襯山水雲霧，增添空間深度感。

龍邊「五王請法圖」乃佛對五王說世間之八苦，五王同時出家。亦表現出世尊說法時，眾菩薩、羅漢、天人雲集的盛大場面。佛寺對壁面畫作的主題選擇，著重於期望信眾在精神層面上得到超越與自信，同時解脫苦惱，終能達到天人合一的境界。

（本文作者為文史工作者、社區大學古建築課程講師）



▲忉利天宮為母說法圖。（本寺資料照）



▲五王請法圖。（本寺資料照）





新春專題

值得更好

## 歲次乙未 艋舺龍山寺新春祝福

文·攝影/鄭接黃

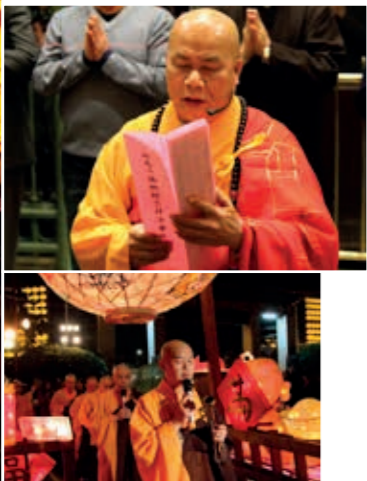
**傳**說，年是隻獸，惡狠且生猛得很，換做現代的詮釋，「年」的存在總提醒著，我們都將不斷地被撕咬吞食每分每秒，每一個人無法旋身必須正視的，纏鬥有時、畏懼有時、滄桑有時、感嘆有時卻也時存感恩。一年去、一年又將來，在告別與破除之際匆匆向前，艋舺龍山寺裡多少祝禱的身影穿梭在一系列的新春活動中，無非是一段回顧與總結之後，給自己或他人，最為虔敬的祝福。





### 辭舊迎新贈桃符

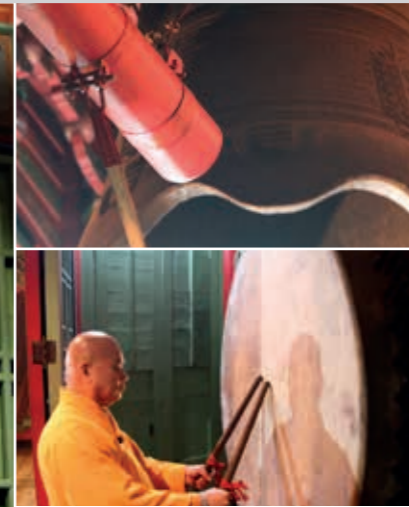
艋舺龍山寺在民國 104 年 2 月 8 日，舊曆年前舉辦「迎新春·送春聯」名家現場揮毫活動。搭棚下，專注神情在落筆時毫尖力運紅紙之上，字裡行間觸引歡喜心，畫形與字義律動出圓融與和諧，眾人排隊同時目視書法老師揮毫的藝術表現，有期待也盼望著，輪到自己時，心窩窩地挑揀，要寫什麼？想要什麼？一直要到寫成，在一旁吊掛，以紙板煽動讓筆墨快點風乾，慎重對待有如預言積善有福，微笑地預約來年即將美好。



### 開經燃燈照路明

二九暝，光明破暗，盞亮夜空。

艋舺龍山寺於除夕夜 9 時舉行開燈典禮，禮誦經文，敬讀〈新春千佛燃燈吉祥法會文疏〉，再由法師引領從正殿列排繞行寺裡內外，引磬稱誦、除穢灑淨。信眾絡繹湧現，裊裊煙香隨求祈心願化釋天聽。盞燈亮以供養佛，燈無盡常明，也是指引每個人前方道路，走得穩當平安。



### 鳴鐘擊鼓新正到

子時，夜間 12 點。鐘樓上，一句唱誦「南無本師釋迦牟尼佛」，環繞甸沉的鐘響一聲，憂慮散化，撞滅為難轉成易，餘音波盪心頭，108 聲鐘響，人間事煩惱輕。又於鼓樓之上擊鼓鳴振心律，以不紊亂的節奏警醒而且激勵，賀新正，也開新歲之始。

鳴鐘擊鼓，正是對我們的一種提示，新的一年，捨得放下又準備好勇往直前。

### 恭賀新春滿法喜

正月初一，無論之前日子厚薄也等於重新來過，互道「恭喜」是走春時候彼此親切的一聲招呼。艋舺龍山寺董事長黃欽山先生率董監事成員及全體同仁，於上午 11 點齊聚新春團拜。下午 1 點，臺北市長柯文哲先生也蒞臨參拜，祈願國運昌盛、四時無災，並於三川殿廣場致詞，向民眾賀年。

從大年初一到大年初三，艋舺龍山寺也連續 3 天舉行拜千佛儀式，禮誦千佛洪名寶懺，藉此殊勝結千佛因緣，與信眾在一年之初清淨自在、法喜充滿。



▲ 董事長黃欽山先生敬香祈願，祝賀新春。



▲ 本寺黃欽山董事長（左一）、黃書瑋副董事長（右一）與臺北市長柯文哲先生（左二）等蒞臨嘉賓一同敬香。





### 消災祭解植福安

人生實難，難在日子裡雖有堅強卻有時不免軟弱，偶爾遲疑不前缺失有力的果決，會有挫折、病痛、憂患、失望等壓密了生活難以喘息，而艋舺龍山寺的消災祭解就像是替每位信眾的心理支撐出一個空間，用來種植福佑與平安，當法師報誦〈祈安吉祥文疏〉裡家庭成員的姓名、歲、月、日、時生，祈祝者以經咒、焚香、禮拜，願本來壓迫的逐漸消弭，之後是一片燦爛園地。



### 供佛齋天修善業

正月初九，天公生。自古以來，「天」的概念在仰起頭的同時囊括了所有的起始，一切由天，相當淵遠流長，民間稱「天公伯仔」，也把距離拉得很親近、很日常。艋舺龍山寺在上午9點舉行金光明懺齋天科儀功德法會，禮敬諸天供養佛，檀場內

肅恭禮請、敬獻齋法，齊誦經文韻腔和諧。之後備有鮮花、錢幣、糖果等的施食科儀，施撒出的落在地上必須彎腰，甚至蹲得低才能拾撿起來，在這樣的俯仰之間必然體會到，懂得謙遜感恩就是上天給予最好的祝福。

### 安奉值年太歲君

甲子六十各有本命歲神輪值，司察善惡，掌人間禍福。民間觀念裡，人在本命年時像處於浮懸狀態，或好或壞，心都不定，所謂「安太歲」即是安奉值年太歲星君，同時也是安撫心性，穩妥躊躇步伐。艋舺龍山寺於元宵節當日上午10點舉行安奉值年太歲星君儀式，奉請乙未年楊仙星君入主太歲廳守護，是一種慈悲的想像，牆上地址、姓名、出生年月日時，一位位



都被照看著，不招惹，走避災殃，除滅無常的戕傷、莫名的剝奪，即便陷溺險境也願化險為夷。



### 火樹銀花賞燈趣

正月十五，燈花燦爛。艋舺龍山寺自元宵節至農曆二月十九日舉辦花燈展，各樣式的花燈展演內外，或故事穿引、或會心一笑、或寄寓情思深意，舉目燈泡如珠璣嚴飾裝點，從燈中透出豐富色彩，為肅

穆軟化了僵硬，更貼近了人，換來許多笑容，看能不能把多渣粗礪的現實，一時給光滑過去。

當黑夜襲來，燈映百態，燈下祈祝，這個年，我們願意相信，可以更好，也值得更好。



# 畫說古街——西門成都路

文·插畫 / 徐逸鴻

成都路起自中華路口的西門捷運站，往西連接淡水河岸的中興橋，雖僅短短數百公尺距離，卻是臺北西門町商業區的核心地段，見證了西門町街區發展史。

從今日的捷運西門站出來，可以感覺街區尺度特別開闊，此處是清末臺北城設置西門的位置，日本人拆除城門，將這一片地區改造成橢圓形的公園綠帶；同時拆除城牆，改造成環城林蔭大道。其中與西門接壤、南北向的中華路，就是環城大道中的西三線道。縱貫鐵路從臺北車站通過，經由西三線道往南到萬華站，形成了鐵道與林蔭道並存的特殊景觀。這條林蔭道也因此被闢建得特別開闊，如此便奠定了西門一帶寬廣的街道格局。

另一方面，日本人還著力開發西門外的市區街道，此處在清代原本是大片沼澤地，日本人將之填平，使其成為新市區用地，並規劃出棋盤式街道，開發出西門町。此區的建設，將清代被沼澤隔絕的臺北城、艋舺、大稻埕三處重要市街連接起來，根本改變了臺北市區的格局。

橢圓公園建於明治四十二年（西元 1909 年），連接臺北城與西門町，作為重要的都市節點，也是西門町進出臺北城中心區的門戶。成都路便從這裡開始，往西延伸到淡水河畔。公園被三線道分割成好幾塊，公園內有一座紀念碑，上有祝辰巳的銅像，建於大正元年（1912 年），祝辰巳長期在臺灣總督府任職，明治卅九年（1906 年）起擔任民政長官，明治四十一年（1908 年）於任內過世。這座紀念碑在戰後被拆遷到中山堂前方。

橢圓公園內除了綠化造景之外，還設有噴水池，是市民休閒的好去處。明治四十一年（1908 年）在公園旁的位置建設了新起街市場，這座現代化的公共市場，成為西門町著名的入口地標，經常出現在明信片上。大正十一年（1922 年）建造起來的新世界電影館，高三層樓，帶有圓滑轉角的前衛造型，也成為西門町另外一個醒目地標。

日治時期，西門町發展為日本人的休閒娛樂區域，有市場、小吃街，四處林立的料理店，最特殊的還有在這裡大量聚集的電影院。在鄰近西門公園與市場一帶，今天的成都路、西寧南路路段上，分布了許多電影院，包括了臺北最早期的大型戲院榮座，中期的新世界館、芳乃館、後期的大型戲院如國際館、大世界館，形成熱鬧的電影娛樂圈，直到今天，這裡仍然是電影院聚集的地區，漢口街更規劃成為電影街，繁華依舊。

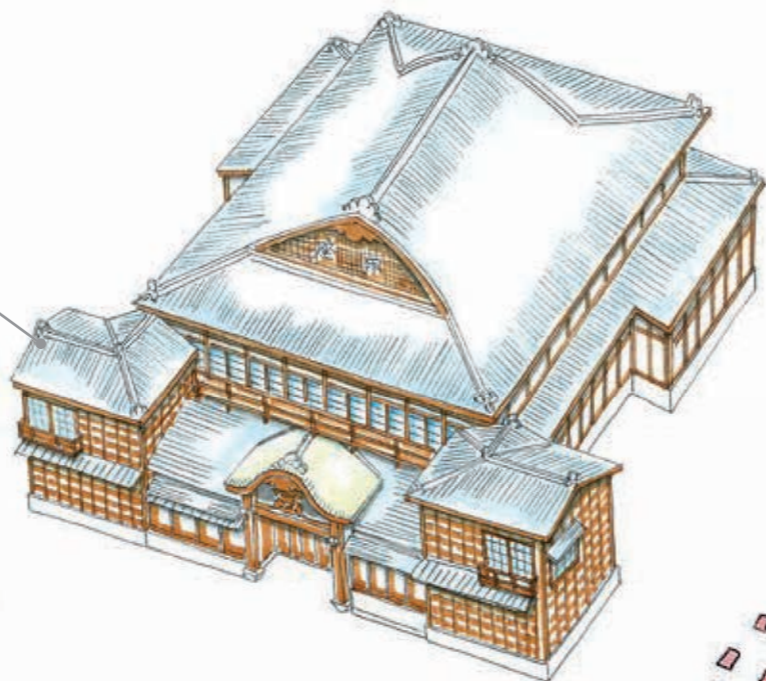
日治時期成都路與西門鳥瞰圖





透視古建築

透視古建築

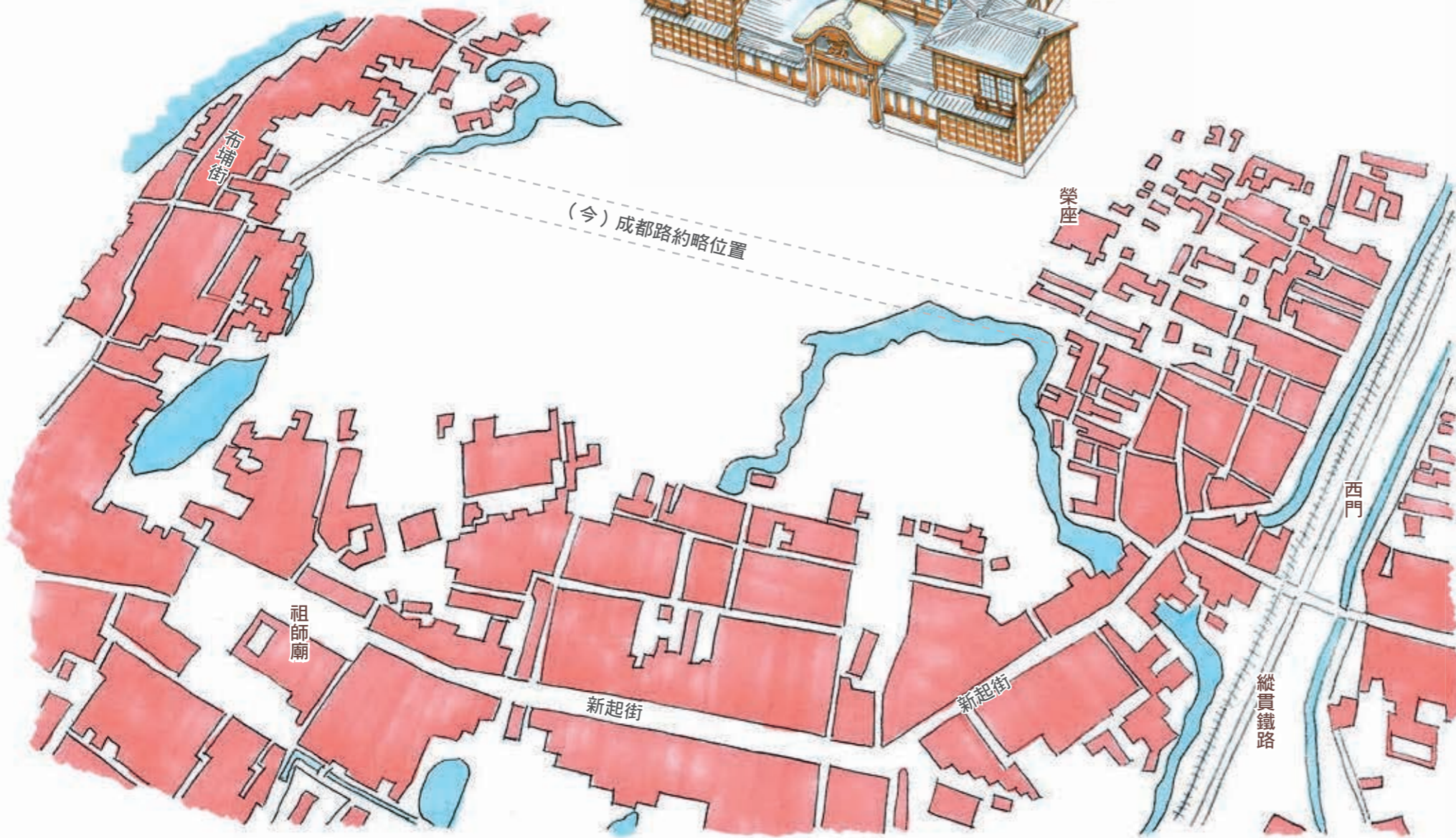


日治初期西門附近地圖

這是一張日治初期的地圖。可以看出臺北城西門之外因屬沼澤地無法開發，呈現大片空白，只有到了圖左邊淡水河沿岸處，才出現一段街市，西門町的前身就是這片沼澤地，圖中虛線部分就是現今成都路的約略位置。西門往左下角延伸出一條街市，這是清末開發出來的新起街，連接西門和祖師廟。

榮座

日治時期臺北的日式戲院代表作品，採用傳統日式木構造，內部設榻榻米座席，和日治中後期流行的西洋式座椅席位不同。



日治時期成都路鳥瞰圖

壽小學校 (今西門國小)

臺灣在日治時期建立了現代化的教育系統，其中最基本的小學教育，在日治後期已相當普及。小學有日本人就讀的小學校與臺灣人就讀的公學校之分。

弘法寺 (今臺北天后宮)

日治時期日本許多佛教據點，其中淨土宗的東大本營都設在西門町，今天熱鬧的成都路上，原本的日式木造建築不後成為今天所見的鋼筋

國際館 (今萬年大樓)

建於 1935 年。1930 年代是臺北電金年代，出現許多大型的豪華電別是 1935 年總督府舉辦了臺灣博會場就設在臺北城中心區，這許多大型戲院落成，如萬華的國世界館、臺灣劇場、大稻埕的第一



第三高等女學校 (今臺北護理健康大學)

臺北第三高等女學校，早期附屬於總督府國語學校，1915 年搬遷到艋舺，即現在的內江街位置。1937 年校舍再搬遷到臺北城東邊，即今天的中山女中。原本在萬華的校舍在戰後轉為護理學校。

新起街市場 (今西門町)

1908 年建造的新式市場，以注重環境衛生與現代化的市場建築，在全臺立，位在西門旁的新起街。臺北最早期設立的一口做成特殊的八角型平面，全臺罕見。也使其成為西門町的



宮)  
教宗派都來臺灣設立  
東本願寺、西本願寺  
密宗弘法寺則位在  
戰後改為天后宮，  
不幸失火燒毀，重建  
為混凝土建築。

**榮座**  
建於 1902 年，是臺北早期著名的大型戲院，為木造的日式傳統建築，建築位在丁字路口，面對臺北城。

**西三線道（今中華路）**  
三線道是在清代臺北城牆的基礎上建設的環城林蔭大道，其中西三線道因為有縱貫鐵路經過而開闢得最為寬闊，除鐵路線之外，還分有人行道和車道。三線道和西門橢圓公園交接之處，即清代臺北城的西門位置，是西門町街區的主入口。

**新世界館**  
1920 年建造於西門橢圓公園旁的著名戲院，高三層樓、轉角抹圓的建築既宏偉又摩登，是西門町的重要地標。

影院的黃  
影院。特  
覽會，主  
年中就有  
際館、大  
劇場等。

大世界館

國際館

弘法寺

片倉通小吃街

稻荷神社

新起街市場

高砂食堂

新起街模範街屋

噴水池

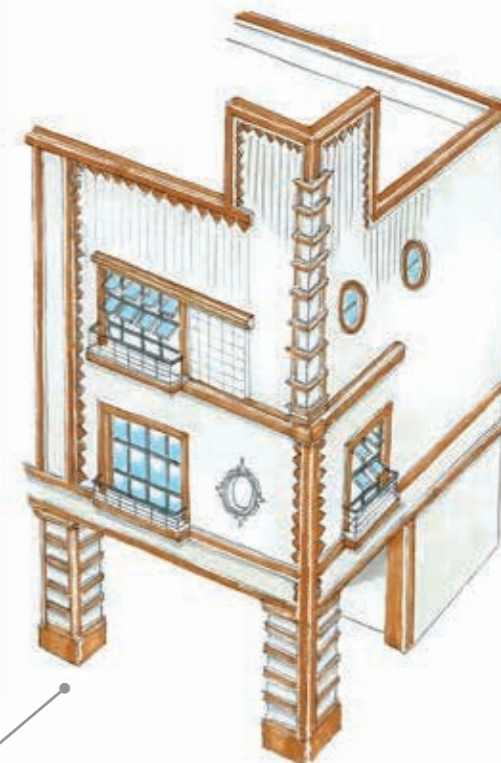
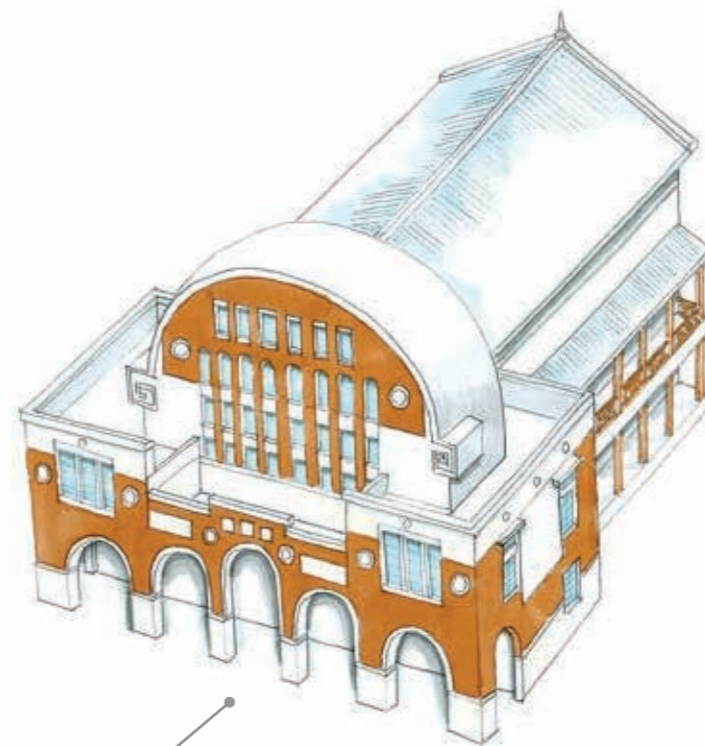
西三線道

往臺北城內→

**新起街模範街屋**  
建於 1908 年。日本當局很早就臺灣設立建築法規，規定各種防火、衛生、建材的管制細節，是一種現代化的管理方式。規定在指定區域內必須設置騎樓，供公眾通行。這條模範街屋的出線，可說是臺北城內建設歐式街屋的前奏。

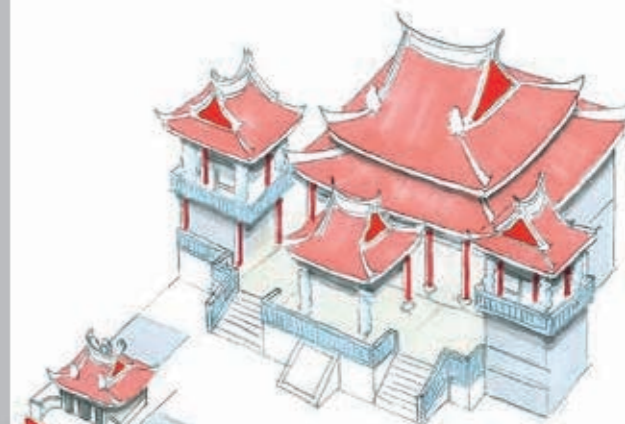
紅樓)

市場。日治時期  
良好管理而開發  
臺各地都普遍設  
新起街市場，是  
一批市場，主入  
型，搭配十字架  
華麗的辰野風格  
著名地標。



**芳乃館**  
碩大的半圓形正面十分醒目，門窗也多採用半圓拱。脫離了日治早期流行的西洋古典風格，採用簡潔幾何圖案表現不同的時代氛圍，並經常表現在前衛的娛樂建築上，臺中娛樂館和稍晚的艋舺戲園都有類似的立面設計。

**高砂食堂**  
典型的 ArtDeco 風格建築，特別強調幾何形式的展現，比如強調垂直、水平線條與菱形紋樣的裝飾效果、幾處圓窗的設置軟化了直線條的剛硬感。簡潔的大型方窗與不對稱立面則透露出現代主義的思想。



**臺北天后宮（弘法寺）**  
前身是艋舺媽祖廟新興宮，日治末期為開闢道路而遭拆除。戰後利用日本人留下的弘法寺重新恢復天后宮，經改建後成為今貌，弘法大師至今仍一同供奉在廟內。面對成都路一側建造連棟街屋，而廟宇主體位在街屋後方，是臺灣罕見的奇特廟宇格局。



# 孔雀王與老虎

編劇 / 編輯部 繪畫 / 黃正文

很久很久以前，在這個森林密境裡，住著許多動物，還有七彩羽毛，身姿優雅，受到大家喜愛的孔雀王。

擁有美麗羽毛的孔雀王，也有著一顆悲憫心……

好漂亮……

這時遠處傳來陣陣呼救的聲音……

HELP- - -

救命阿

原來是老虎阿！你怎麼了！

事情是這樣的……

話說有天早上，我餓得要命，四處找獵物時……

嘿嘿！這不是豪豬嗎？看你往哪逃……

刺-刺-

啊～痛死我了！這豪豬的刺！

哇！痛痛痛……痛死我了……

吼！

刺刺豎起

哇啊！

於是就不小心，跌入獵人設下的陷阱裡

隔壁好妙



就這樣三天三夜動彈不得，可不可以拜託您幫幫我呢？

好吧！我去找大夥一起幫忙吧！

加油！

嘿唷

真是謝謝大家，還有個不情之請……

能不能請孔雀王幫我拔除嘴裡的這些刺呢？

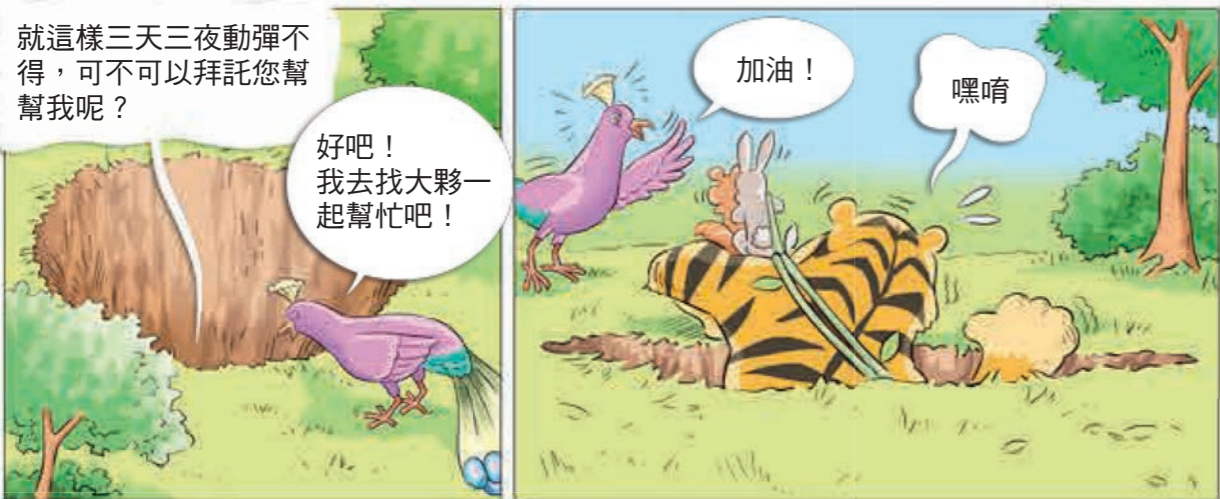
這有什麼問題

喔？

於是孔雀王探頭深入，一根一根，花了很久很久的時間，為老虎拔出嘴裡的刺。

我看看喔！嘴巴張大，別亂動唷！

啊！



終於全部都清完了呢！



老虎啊……再聽我一勸，以後別再欺負弱小……

還有，殺生是損人不利己的事啊！



吼！

沒把你吃下肚，已經是我大發慈悲了，你還敢對我說教！

嚇



唉……沒想到你竟然是如此忘恩負義，不可教化，枉費我為你剔除病痛的苦心……

可惡... 別走...

側隱之心人人都有，受人恩澤應當珍惜



緣分得來不易，心懷感恩才是……





## 曇花一現的玻璃剪黏 臺灣玻璃產業的興起

文。攝影／楊育睿 插圖／林秀欣

玻璃剪黏，這種在六〇年代蔚為風行的材料方法，為臺灣廟宇的修建開啟了新的扉頁。什麼樣的機緣使得玻璃這樣的民生材料成為廟宇屋頂上炫目的色彩？玻璃是從何時開始在臺灣的常民生活中普及？透過龍山寺的玻璃剪黏文物，又可以溯及艋舺在臺灣玻璃工業史中居於什麼樣的位置？

### 舶來巧趣的發展開端

於康熙年間從中國及西方引進，玻璃最初是以舶來品的姿態出現在臺灣社會。而臺灣本土的玻璃製造技術，則要等到光緒十年（西元 1884 年），由陳兩成於艋舺創設的「金義合硝子壩製造工廠」，以坩堝配合手工吹製嘗試玻璃的製造。

### 什麼是剪黏？

又稱「剪花」，是臺灣傳統建築常見的工藝製品，以人物、花鳥、水族、走獸等題材呈現，裝飾建築外觀。製作方法以鐵絲為骨架，再以灰泥雕塑出坯體，並剪裁各種形狀、色彩之鑲嵌材料裝飾於表面，並配合題材呈現出造型的變化。



### 建築的繁飾風格

龍山寺的廟宇建築可以從細膩、精巧、繁複且充滿線條變化的裝飾風格中，感受亞熱帶島嶼的熱情性格。剪黏做為傳統建築的特殊形式，更將這種繁飾的風格發揮極致，甚至超越了建築本身的實用功能。廟宇建築常被視為心靈的居所，實際上不僅是空間的實現，同時也象徵地、儀式性地具體化我們對於精神生活的想像。



日治初期，玻璃器物仍多透過海洋貿易進口，這些製品包含眼鏡、鐘錶、玻璃鏡、油燈、裝飾畫等，多為娛樂、儀器及飾物。臺灣本土的玻璃製造技術仍未發展成熟，玻璃也尚未在常民生活中普及。

然而日治初期的臺灣社會已有在剪黏工程中使用玻璃的情形。鄭春鐘於《彰化永靖剪黏司傅群之研究》中，據剪黏司傅姚自來口述，玻璃曾運用在嵌插龍鱗這一類較長的剪裁需求上。這些材料來源多取自生活器物，例如螺仔燈蓋及燈罩等。但此時期玻璃在剪黏作品的使用仍極少數，而多使用日本進口的瓷、碗、咖啡杯等材料。當時，龍山寺前的洪義賢為全臺重要的材料供應商，中南部的剪黏司傅也會來艋舺取貨。

### 本土玻璃產業的起飛

臺灣本土玻璃製造技術的發展，在日治時期搭上「現代化」列車而漸趨成熟。大正十一年（1922 年），成立於日本神戶的「東明製壩株式會社」社長佐伯信太郎來臺場勘。之後為了在臺灣設廠的計劃，安排臺籍青年到日本接受培訓，衡量原料、地價與給水等條件，選址臺北文山郡，次

年正式在臺灣營運，主要生產玻璃瓶。依童怡婷在《臺灣日治時期玻璃製品在漢人生活中運用之研究》中所述，與「東明製壩株式會社」的設廠並行的，是總督府的「酒專賣制度」，為了提供專賣局足夠的酒瓶，工廠在引進全臺首度的機械吹製技術後，每日可生產 9000 支酒瓶，在大正十四年（1925 年）甚至贏得「凌駕於日本的優良品」的評價。

酒專賣制度不僅為政府帶來豐厚的財源，也為玻璃大量產製的技術奠定基礎，玻璃的普及也悄悄地改變了常民社會的器物生活。玻璃瓶漸漸取代漢人釀酒文化中的舊式陶甕，以制式的規格、容量標準進行工業化的酒品生產。此時，民間的玻璃製造工廠也紛紛在北部開展版圖，位於艋舺的就有「進興硝子製造工廠」、「金合興硝子製造工廠」、「新合成硝子製造工廠」等處。醬油瓶、飲料瓶、醃漬容器等各式各樣的玻璃瓶罐，充斥著民間生活。由於玻璃容器可回收利用的特性，買賣「酒研仔」的流動攤販也出現在臺北街頭。



臺灣總督府專賣局。（圖片出處：《臺灣菸酒專賣史》，臺灣總督府菸酒專賣局編，1941 年。）





玻璃剪黏保存不易，玻璃剪片極易裂化、斷損甚至脫落。  
(藏品編號：A06-00019)

## 工業發展與工藝再現

玻璃在改變了我們的日常生活之後，又是如何滲透到寺廟建築的領地呢？

昭和六年（1931年）的「九一八事變」後，日本南洋戰區的侵略行動增劇，治臺政策轉向「工業臺灣」，擴大發展軍需工業，臺灣的玻璃製造也從民生工業轉向醫療、儀器、計量器、實驗等用品的生產。昭和十一年（1936年），由陳義塗代表數個玻璃工廠成立的「臺灣硝子株式會社」，即主要生產儀器玻璃，總公司位於艋舺，並在新竹設有工廠。日治後期，在「皇民化運動」影響下，臺灣傳統民間信仰遭受箝制，廟宇修建受阻，也使得建築工藝發展停滯。因此，即使玻璃製造技術在政府的各種補助政策下蓬勃發展，仍尚未出現使用玻璃為主要材料的剪黏工藝。

玻璃這項材料在臺灣民間社會醞釀甚久，而在剪黏工藝上的大量應用卻一直要

到戰後才應春風而生。光復後，面對大量因戰爭摧毀而亟需修復的廟宇，加上經濟復甦的推波助瀾，廟宇的修建活動達到高峰。

由於日本的碗、瓷、杯具進口中斷，國內剪黏材料供應缺乏，玻璃這項精緻、輕巧、利於剪裁的工業製品，在大環境影響下立刻成為新市場的寵兒。當時，生產剪黏專用玻璃的工廠多位於艋舺，據黃于恬在《剪花師傅陳天乞研究》裡描述，民國五十二年陳天乞製作龍山寺前殿剪黏時使用的玻璃，即是由龍山寺前主任委員林貴甫經營的光華玻璃工廠所吹製，由工廠人員將玻璃吹成球體，冷卻後敲成長度約2尺的片狀，依白、紅、黃、綠、藍、黑等不同顏色秤重載運，供師傅使用。但玻璃雖有輕巧、操作便利的優點，卻經常因不耐臺灣的天候條件，約莫五年便會自然脫落，因而很快地就由新的材料所取代。



玻璃剪片輕薄的特性有利於匠師裁剪出細膩的線條變化。



玻璃剪黏可裁剪出相當細緻的工藝品。  
(藏品編號：A06-00004)

## 時代精神再現的新舊

玻璃剪黏呈現出與傳統陶瓷碗片大異其趣的氣質，也反映工業化時代的材料特質：透過生產技術開發規格化、輕薄易操作的材料，而使匠師能裁剪拼黏出更細緻精美的作品。和玻璃相比，過去的剪黏思維較接近交趾陶技術的替代延伸，以塑燒製品為主要材料。傳統剪黏所使用的陶瓷碗器，需要駕馭器物本身造型來傳達表現主題特徵，例如以碗底呈現盔甲的幾何樣式，使得這些剪黏作品富有信手拈來的拙趣與巧思。玻璃剪黏呈現的則是精細、華麗、繁複的拼接、高度的裝飾性，與交趾陶的性格易轍。林會承在《傳統建築手冊：形式與作法篇》評述道：「此種既輕且薄的工業產品雖然細緻精巧，但也使得剪黏流於繁瑣俗艷。」這些玻璃剪黏成為可供

對照的時代樣本，同時也喚醒了我們對於傳統工藝變遷的自覺。

若用更宏觀的眼光來看待美學，便能理解一個時代所擁抱的工藝表現，須在完整的文化脈絡中細讀歷史成因與情感歸屬。材料技術的發展，總是豐富了我們對於藝術表現的想像與期待，我們從中獲得靈感，嘗試新的實踐。玻璃剪黏的乍現，歌頌著一個工業起飛的黃金時期，傳唱一種挑戰創新的美學態度。這是一種時代精神，自老艋舺的陳兩成嘗試製作全臺的第一支玻璃瓶開始，從搖搖晃晃的學步車，到獨當一面的領航者；從沿街叫賣的「酒斫仔」，到點綴龍山寺飛簷的晶瑩裝飾。如今，玻璃剪黏也成為歷史的舊頁，而我們仍站在歷史的當口，思索著該把什麼樣的時代精神引渡到未來。

### 參考文獻：

- 《傳統建築手冊：形式與作法篇》，林會承著，1995年。
- 《彰化永靖剪黏師傅群之研究》，鄭春鐘撰，2001年6月。
- 《剪黏師傅何金龍研究：在台期間之事蹟及作品》，張淑卿撰，2001年7月。
- 《剪花師傅陳天乞研究》，黃于恬撰，2009年。
- 《臺灣日治時期玻璃製品在漢人生活中運用之研究》，童怡婷撰，2010年。



# 天災人禍之後

文／釋見輝 攝影／鄭接黃

年前，復興空難新聞像是強力的告示：災難有時很遠，其實很近，恐懼也是。都被說爛的道理：「唯一不變的是『無常』。」那麼，在天災人禍之後，我們可以思索什麼？在面臨生死之際，我們還剩下什麼？

《無常經》云：「死別誠難忍，生離實亦傷。」連年的天災人禍，挑動人們最不敢碰觸的生死議題之畏懼神經，逼迫人們面臨最無法承受的生離死別之深刻痛楚。名作家魯迅曾說：「想到生的樂趣，生固然可以留戀；但想到生的苦趣，無常也不一定是惡客。無論貴賤，無論貧富，其實都是『一雙空手見閻王』。」

無常，真的如此可畏嗎？

## 無常是閻羅王的來信

有一位老人家去世了，他的神識來到陰府閻羅王面前，閻羅王根據老人家的生死簿而判定他的罪業，閻羅王告訴老人家：「你在世的時候，可說惡多善少，應該受罰。」老人家當場驚嚇地哀求閻羅王說：「閻羅老王爺啊！你如果早通知我，我一定行善積德，也不至於今天來到這裏受你的審判啊！」閻羅王就說了：「我早就通知你了，而且寄了好多封信啊！當你頭髮白的時候，是我通知你的第一封信；當你牙齒動搖，是第二封信；當你眼睛模糊、耳朵聽不太清楚的時候，是第三封信了。我通知你已經相當久，是你自己沒有注意到啊。」



無常並不可畏，卻是給了我們很多思索。

閻羅王說完，跪在老人家旁邊的年輕人就說：「閻羅王啊！你通知他好幾封信了，可是你還沒有通知我，怎麼也把我叫來呢？」閻羅王回答說：「我通知你的信也已經好幾封了，你還記得嗎？當你同班某同學被水淹死，那是我通知你的第一封信；當你的鄰居、跟你同年齡的某某被火

燒死，是我通知你的第二封信了；當你的表兄幾年前遇到車禍死亡，是第三封信；你村莊的那位年輕人刀傷而死、另一位少年人因患重病而死，是第

四封、第五封信啊！我通知你的幾封信，老早就寄出，你怎麼沒有警覺呢？」

## 畏懼無常源自錯誤認知

其實，無常時刻都在我們身邊。觀察生命裡來來去去的人、事、物，就會發現人是從不同的生命軌道朝某個方向走著，勢必要與某些人在某時空中相會，短則一瞬，長則數十年。然而，在「相會」之前，應是無止盡的別離狀態。因此，就時間比例上來說，人與人的狀態，是「聚少離多」，甚至，從來不曾相見的數量，如滄海；相會彼此的機率，是一粟。而所謂的「離別」，可說是從「相會」前的多生累劫的「別離」狀態，到數秒、數天、數年的「相會」，再回到「別離」狀態罷了。在這短暫相會的瞬間，由於沒有正確的認知無常現象的本質，習慣性地誤以為這事物是常，期待將剎那相會當作永恆不變，因而產生對分離的恐懼與生離死別的傷痛，此即佛陀所說眾生「常顛倒」的錯謬。其實，使我們生起痛苦、煩惱的，並非「無常」本身，而是我們對「無常」的拒絕接受和對「常」的執著與不捨。

可以說，苦惱是由於對無常的無知所引起的，因為不知無常，而使生命充滿痛苦。

心理學家約翰·C·馬格思和理查德·L·馬格思在《死亡和死的心理學》一書中，歸納人之所以恐懼死亡的心理原因有下列7種：

1. 死亡將人的一生做了一個總結：無論日子多好，死亡是一個終結。
2. 無法在死後繼續照顧子女家人。
3. 死亡可能給親友帶來打擊。
4. 死亡使得許多自己想做的事情半途而廢。
5. 懼怕死亡時的痛苦與悽慘。
6. 死後遺體會變得怎麼樣？會發臭？會枯萎？不可想像。
7. 死後世界到底怎樣，沒人知道，雖然有人說是極樂世界，但是到底死後會到天堂還是地獄？總是困擾著人們。



## 四無常觀顯四種根性

佛陀曾引用「四種馬」來譬喻眾生感覺「無常」程度的不同：第一種是「良馬」，所謂「良馬見鞭影而跑」。這種馬很聰明，看到主人的馬鞭，就知道要跑，不可以再慢吞吞地走了。第二種是「好馬」，雖然沒有像良馬那麼聰明，可是主人的馬鞭碰到牠尾巴的毛端，牠就知道要跑。第三種是「庸馬」，這種馬比較遲鈍，必須等到馬鞭打在身上覺得痛，才嚇到、曉得要跑。第四種是「駑馬」，這種馬最遲鈍，馬鞭打在身上痛入骨髓，才知覺要跑。

這「四種馬」譬喻四種對「無常」不同程度感覺的人：第一種人，他看到花開花落，就體會到人生的無常，常思惟「生從何來？死往何去？」想要去了解如果真有死後的世界，那麼他要追尋絕對安樂的世界，這種人屬於上根利器者。第二種人，他看到送葬的人群或是棺木、靈車經過，就體會到總有一天自己也會這樣，所以引起學佛修行的心。第三種人，必須讓他看到自己的鄰居或朋友的死亡，或者參加了朋友的葬禮，才能體會到總有一天也會輪到自己，因此想到非修行不可了。第四種人，必須等死到臨頭了才驚覺無常的逼迫，甚至仍不知不覺，奢望自己能倖免於無常法則而長生不老。

「莫謂老來方學道，孤墳多是少年人。」我們常以為人老或者生病才會死，其實不論健康、生病、老年、少年，無常來臨就會死。何況，死本來就是必然的現象，有生就有死。地球上大約有 70 億人口，在 100 年之內多數都會死，無論人再怎樣恐懼，也非面對不可，逃避最後會被死所逼迫而痛苦；如果積極地面對，就有可能解決、超越。



不隨因緣變化而自在，才是面對無常最好的認知。

## 精進修行以超越無常

佛陀在世時，有一位國王名叫波斯匿王，聽聞佛說，人的生滅身中有不生滅性，心中十分疑惑，所以請佛開示，佛就問：「大王，你現在多大歲數了？」波斯匿王回答：「62 歲了。」佛再問：「大王，你從出生至今，見過幾次恆河水？」王言：「見過 2 次。我 3 歲時，母親帶我去拜耆婆天時看過一次，最近又看了一次。」佛又問：「大王，你 3 歲時看恆河的心，和 62 歲時看恆河的心是一個？還是兩個？」波斯匿王回答道：「當然是一個，從來沒有改變過。」佛陀就告訴波斯匿王：「會變的色身，並不是真正的自己；這個不會隨年紀改變的，才是你的真心，才是真正的自己。」

念頭會來來去去，人也會漸漸衰老，外在環境一直在改變。無常，是生命的真理，是一個事實，然而無常並非沒有希望，也不是結束後什麼都沒有，無常反而是我們創造圓滿、光明人生最好的方便。愚者於無常中意志消沉、懈怠放逸、放浪形骸，生活沒有目標；智者則於無常中體會到不隨因緣變化、不生不滅的心，便能運用無常，改變目前的困境，創造更好的生命。如此生命就是無窮盡的，人生就有無盡的希望。

（本文作者為圓道禪院住持、高師大成教所博士候選人暨本寺文化廣場佛學教育課程講師。）





## 緣聚緣滅 力生絃樂團快閃演奏龍山寺

文·攝影 / 鄭接黃



▲全體於三川殿前合照。

力生絃樂團的許慈珊總監說：「快閃是出奇不意，演出者由不同地方出現，就如同四方眾生來此緣聚，也因緣滅而離開。」

民國 104 年 2 月 15 日上午 10 點多，艋舺龍山寺正殿旁，當第一聲樂音緩緩滑過琴絃，在與信仰對話的場域裡，彷彿是以一種聲腔呼喚另一個聲音，也像是密密地穿織起人與人，或與佛菩薩之間細緻的情感。

之後層層加入的團員，逐漸增援出音樂的強度與號召力，在場眾人莫不隨之合掌，唱誦南無觀世音菩薩。這群演出人員共有 20 位，年齡最小 8 歲，最大是 40 幾歲，均專心一致以音聲供養佛，同時帶動眾生一字一字平穩妥貼地稱誦。

許慈珊總監受訪時表示，這次經由淡水龍山寺的協助聯繫得以在艋舺龍山寺快閃表演，以自在的演出方式，不預設舞臺，約莫 6 分鐘的時間，演奏完旋即離開。問她，這麼短暫時間內的聚散，究竟這個活

動能夠或者想要留下什麼？她說，透過觀音聖號的旋律傳遞幸福與溫暖，感受南無觀世音菩薩的大慈大悲，常存心中，願聽聞此樂者能有福慧，離苦得樂。

舊曆年前的最後一個假日，快閃 (Flash Mob) 演奏的力生絃樂團以行為藝術在艋舺龍山寺結緣，雖然只有片刻，卻令所有人相當難忘。團員們皆於表演後至正殿參拜觀音佛祖，祝禱來年眾生平安順心。

### 力生絃樂團

有願，力就能生。成立於民國八十五年夏天，係由許慈珊老師領軍，集聚許多熱心的家長及熱愛音樂的小朋友所組成的音樂團體。裡頭大多不是音樂科班出身，卻是致力將快樂與關懷，透過音樂融入人群。



## 不美， 卻難以忽視的 Impurities 雜質

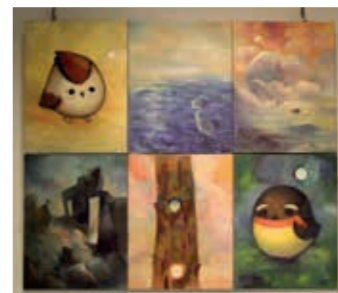
### 國立臺灣藝術大學美術學系日間學士班 105 級班級展覽

▲作品：「無聲的……」。

文·攝影 / 鄭接黃

龍山寺板橋文化廣場 5 樓展覽館於民國 104 年 1 月 10 日至 15 日，由國立臺灣藝術大學美術學系日間學士班 105 級展出 37 份作品，而以「雜質」(Impurities) 做為展覽主題，呼應自「學生」朝向「藝術家」身份途經的尷尬：脫離基礎訓練，首次意識到「創作」，在好像懂得什麼又好像什麼都不懂之間拉扯，必然要面對溝通、克服技術性問題，正視自己的不成熟、不完美，因而一不再安，一再實驗。

展覽總召黃彥勳同學受訪時表示，做為大學系所的班級展覽，難免會被認為是藝術教育的成果而非藝術看待，而且「美術系」在大眾的認知，與繪畫有著強烈的連結，也因此在這次的展出除了繪畫作品，還有複合媒材及錄像，企圖帶給觀者，藝術在形式及觀念上的許多可能性，甚至有些值得打破窠臼，既是繼承所學之傳統，



▲作品：虛幻的色彩。



▲作品：說說看看。

又再創新面貌。

公開領域的展覽，在社會中被視為一場「事件」，即使沒有任何觀眾，因為「展出」的這個舉動，已經改變藝術家處理且看待一件作品的心理狀態。談到這次展覽最想給予觀者什麼樣的感動或想法，黃彥勳同學說：「我們能做的，其實可以很多吧！」縱然在輾轉煎熬後，仍然像杯水中的雜質，難以忽視的，其實是蛻變的姿態。



# 不會失敗的畫 棉紙撕畫

文·攝影 / 龐一

棉紙撕畫，顧名思義就是利用紙張可撕解及黏貼還原的特性來創作出不同層次的畫作，也可以說是「不會失敗的畫」。當我們拿到不同的紙張，盡可大膽嘗試，創作過程等於是重新賦予各類紙張不同的生命力，粗糙的可能表現出極為細膩，處處充滿驚喜。有一些學生告訴我，撕畫對心靈也極具療癒效果，《紅樓夢》中有晴雯撕扇使氣做千金一笑的特寵而嬌，現代的我們不必撕扇，就能以藝術來撫慰心靈。

在艋舺龍山寺板橋文化廣場的教學裡，首次嘗試加以壓克力顏料進入創作，當與棉紙撕畫互相結合時，營造出陰與陽的調劑效果：棉紙撕畫陰柔像月亮，壓克力顏料明亮則如太陽。一畫一夜不舍逝去，但創作就是能透過深入去觀察身邊的人物，留下些什麼並在生活中擁抱小確幸。

選擇研究棉紙撕畫已近 30 年，多年前放下所有教學到北京 1 年，一心只想走創作的路，之後回到臺灣，因緣具足下，經學生引薦到艋舺龍山寺板橋文化廣場教



▲ 鄉村棉紙撕畫十號作品。

授，像是回到了原點，雖然掙扎但心態上卻因為看到教學相長的進步而有些不同，也更讓我確信，創作是一輩子不離不棄的情人，在課堂上藝術的共享很美好，而棉紙撕畫的意義就在於「欲立先破」，要成就了什麼先是經過裂解，一張張黏合成自己想要的樣子，不正也是提醒著：這些過程，都不會失敗。



▲ 只要動手做，就不會失敗。



▲ 敦煌棉紙撕畫十號作品。

## 棉紙撕畫綜合班（成人班）課程

課程講師：龐一

課程時間：每週四上午 9:30-11:30

課程內容：引領學員進入一個全新的媒材，你不需要會畫畫，但在老師的帶領下，你將在每一堂課撕出一幅幅與眾不同的繪畫作品。簡單好學，工具簡便，是一種全然不同的繪畫新體驗。

## 龍山寺近期活動及慶典預告

日期	名稱內容	地點
農曆四月初八日 (國曆 05/25)	浴佛節	本寺
農曆六月初七日 (國曆 07/22)	天門開	
農曆六月十六日 (國曆 07/31)	觀音會	
農曆六月十九日 (國曆 08/03)	觀世音菩薩成道紀念日	

## 艋舺龍山寺板橋文化廣場 5 樓展覽館近期活動預告

日期	名稱內容	合辦單位
04/21 (週二) ~ 04/30 (週四)	「藝生懸命」畢業展	國立屏東大學 視覺藝術學系
05/05 (週二) ~ 05/14 (週四)	「墨舞」畢業展	私立長榮大學 書畫藝術學系
05/24 (週日) 12:30-17:30	第三屆艋舺龍山寺盃全國學生書法比賽 決賽暨頒獎典禮	本寺
06/02 (週二) ~ 06/12 (週五)	「小滿」畢業展	國立嘉義大學 視覺藝術學系

## 艋舺龍山寺板橋文化廣場 7 樓大會堂近期活動預告

日期	名稱內容	合辦單位
05/10 (週日) 09:00-17:00 (8:30 開放入場)	講題：十二因緣觀的九禪法 佛陀教導之各種禪修方法介紹 講師：隨佛 法師	中華原始佛教會
06/14 (週日) 09:00-17:00 (8:30 開放入場)	講題：十二因緣觀的九禪法 佛陀教導之各種禪修方法介紹 講師：隨佛 法師	中華原始佛教會

## 艋舺龍山寺板橋文化廣場 10 樓佛堂近期活動預告

日期	名稱內容	合辦單位
04/25 (週六) 09:00-17:00 (8:30 開放入場)	慈悲三昧水懺	龍山寺板橋文化廣場 自辦佛學活動 文化廣場電話：02-8252-0103
05/23 (週六) 09:00-20:00 (8:30 開放入場)	八關齋戒	

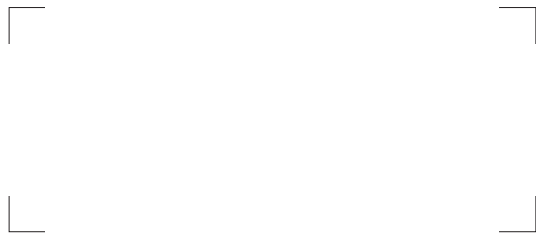
※ 更多活動內容請見龍山寺板橋文化廣場網站公告。





艋舺 龍山寺

Bangka Lungshan Temple



財團法人台北市艋舺龍山寺

地址：臺北市萬華區廣州街 211 號  
電話：02-2302-5162 傳真：02-2306-0749  
網址：[www.lungshan.org.tw](http://www.lungshan.org.tw)